



## Sumário do Projeto:

O GesINOV é um projeto desenvolvido pela NERSANT que visa disponibilizar um conjunto de ferramentas complementares de apoio à gestão das PME, de suporte à qualidade e de inserção na economia digital, baseadas na utilização das TIC, o qual engloba o desenvolvimento das ferramentas de:

- a. Gestão de Colaboradores/Recursos Humanos;
- b. Gestão de Equipamentos;
- c. Gestão da Qualidade e Ambiente;
- d. "Business Intelligence".
- e. Módulo Mobilidade;
- f. Gestão de Circuitos de Informação.

As várias atividades complementares propõe no seu conjunto, fornecer uma solução desenvolvida para a Web e integrada, uma vez que se pretende com o GesINOV a integração dos processos e dados das organizações num único sistema de informação, característicos de um sistema ERP.

Em suma, são objetivos do projeto GesINOV, apoiar as PME da região:

- A responder aos desafios apresentados pelas novas tecnologias da informação e comunicação nas suas diversas vertentes;
- Melhorar os seus processos de gestão, e por conseguinte contribuir para uma maior eficiência de gestão;
- Optimizar, agilizar e, sempre que possível, automatizar os processos internos;
- Incorporar inovação;
- Melhorar e fortalecer a comunicação com a sua envolvente e colaboradores;
- Tirar partido de soluções de e-business existentes e emergentes.

Para mais informações sobre o projeto, esta encontra-se disponível no portal - <http://gesinov.nersant.pt>

## Descrição Sumária das Ferramentas

### **a. Ferramenta para a gestão de colaboradores/ recursos humanos**

Com esta ferramenta pretende-se disponibilizar diversas funcionalidades relativamente à gestão dos colaboradores da empresa.

Funcionalidades Gerais:

- Gestão do Pessoal (interno e temporário);
- Gestão da Formação;
- Gestão da Higiene, Saúde e Segurança no Trabalho;
- Pessoal como centro de resultados;
- Indicadores de Desempenho;
- Gestão das Ofertas de Emprego;

### **b. Ferramenta para a gestão de equipamentos**

Com esta ferramenta pretende-se disponibilizar diversas funcionalidades relativamente à gestão dos equipamentos da empresa.

Funcionalidades Gerais:

- Gestão do Equipamento (interno e alugado);
- Gestão da Manutenção e Calibração;
- Equipamento como centro de resultados;
- Indicadores de Desempenho.

### **c. Ferramenta para a gestão da qualidade e ambiente**

Com esta ferramenta pretende-se disponibilizar diversas funcionalidades relativamente à gestão do Sistema de Gestão da Qualidade (SGQ) das empresas, sejam ou não certificadas. Pretende-se criar um sistema simples que permita o controlo da documentação, sua distribuição, registos de várias ordens,

definição dos indicadores de desempenho dos processos, acompanhamento das auditorias, produto não conforme, entre outros.

Funcionalidades Gerais:

- Gestão e Elaboração da Documentação do SGQ;
- Controlo de Versões e Distribuição da Documentação;
- Controlo de Processos (documentação, registos, indicadores);
- Controlo do Produto ou Serviço (não conformidades, acções correctivas, preventivas) não conforme;
- Integração e Importação de valores externos (de outros módulos ou de outros Sistemas de Informação).

#### **d. Ferramenta de “business intelligence”**

Com esta ferramenta pretende-se disponibilizar diversas funcionalidades relativamente ao Sistema de Informação a disponibilizar às empresas.

Os dados necessários são obtidos dos restantes módulos, complementados com importação automática de dados de outros sistemas de informação.

Como resultado poderemos analisar em tabela ou em gráfico, os valores reais em comparação com os orçados, assim como com os valores de períodos análogos anteriores, em valor do período ou acumulado (por exemplo comparação das vendas do mesmo mês do ano anterior, quer só as feitas no mês como em acumulado desde o início do ano).

Funcionalidades Gerais:

- Extração, transformação e carregamento dos dados (existentes nos módulos de ambos os projectos e provindos de outros Sistemas de Informação);
- Orçamentação por período (anual ou mensal) baseado em natureza e/ ou Centros de Custos;
- Definição de Indicadores chave para diferentes áreas funcionais da organização (dados financeiros e funcionais) e integração de indicadores já definidos noutros módulos e ferramentas;
- Mapas, relatórios e gráficos analíticos;
- Painéis de bordo com indicadores navegáveis em cascata.

#### **e. Módulo de mobilidade**

Com esta ferramenta pretende-se disponibilizar as funcionalidades das ferramentas anteriormente descritas em dispositivos móveis, tipicamente com interfaces de dimensões reduzidas.

Os ganhos na interacção com as restantes ferramentas através deste módulo, permitirá aos seus utilizadores uma melhoria nos tempos de resposta, uma flexibilidade maior na comunicação, consulta e registo de informação em cada uma das ferramentas.

Os dispositivos clientes previstos para estas funcionalidades abrangem os PC's, portáteis, “tablets” e “smartphones”. Deverá integrar as funcionalidades que se mostrem adequadas e relevantes a um ambiente de mobilidade, de todos os restantes módulos e ferramentas.

#### **f. Ferramenta para gestão de circuitos de informação**

Com esta ferramenta pretende-se disponibilizar diversas funcionalidades relativamente à gestão dos procedimentos internos a disponibilizar às empresas. Pretende-se criar um sistema que permite estabelecer circuitos de informação (validação, aprovação, notificação) com ou sem documentos associados, sua monitorização e controlo.

Funcionalidades Gerais:

- Circuitos internos (de aprovação, validação, notificação)

# EMPRESAS ADERENTES







## Aldeia Fiscal - Organização de Empresas, Contabilidade e Serviços, Lda.



Morada (sede)  
Rua de Santa Maria Madalena 35 A  
Código – postal  
2040-011 Alcobertas  
Concelho  
Rio Maior  
Telefone:  
+351 243 405 975  
Fax:  
+351 243 405 506

Morada (delegação)  
Rua Professor Manuel José Ferreira, 44  
Código – postal  
2040-270 Rio Maior  
Concelho  
Rio Maior

Morada (delegação)  
Rua da Saudade, 1 – Loja Esq.  
Código – postal  
2480-331 Porto de Mós  
Concelho  
Porto de Mós

E-mail (geral)  
geral@aldeiafiscal.pt  
Web Site  
<http://www.aldeiafiscal.pt>

Ano de fundação  
1999  
N.º de trabalhadores [2013]  
18

### ATIVIDADE – BREVE HISTORIAL

A Aldeia Fiscal – Organização de empresas, Contabilidade e Serviços, Lda., é uma empresa especializada no apoio à Gestão, nas áreas de contabilidade e fiscalidade, assim como no apoio administrativo nas áreas de Recursos Humanos e organização interna.

A empresa nasceu em Alcobertas, tendo iniciado a actividade em 1999.

Através de uma forte aposta na qualidade dos serviços e na qualificação dos colaboradores, a Aldeia Fiscal foi crescendo sustentadamente. Com 3 escritórios estrategicamente localizados em Rio Maior e Porto de Mós, atualmente, conta com 14 colaboradores, 2 sócio-gerentes que trabalham na empresa a tempo inteiro, e 2 sócio-gerentes que trabalham na empresa em part-time.

A Aldeia Fiscal tem uma constante preocupação em criar soluções, face aos problemas e dificuldades com que as empresas e empresários se deparam diariamente. Nesse sentido, tem desenvolvido contactos e formalizado protocolos com diversas instituições, por forma a que os seus clientes tenham permanentemente o apoio especializado que necessitam, de forma privilegiada e a preços competitivos.

A empresa integrou o projeto promovido pela NERSANT – O RibaCERTIFICA, o qual visou a implementação do Sistema de Gestão da Qualidade pela Norma NP EN ISO 9001, encontrando-se já certificada. Foi mais uma aposta na qualidade, na formação do pessoal e na melhoria e monitorização dos procedimentos internos, reforçando assim nos n/ clientes a confiança nos trabalhos desenvolvidos.

### SETOR ATIVIDADE

CAE: 69200

Atividade:

Atividades de contabilidade e auditoria; consultoria fiscal

### ÁREAS DE NEGÓCIO

Prestação de serviços de Contabilidade, Auditoria; Consultoria Fiscal, Estudos económico-financeiros, processamento de vencimentos e actividades associadas.

### LOCALIZAÇÃO



## ARROZEIRAS MUNDIARROZ, S.A.



Morada (sede)  
Monte da Barca, Apartado 104  
Código – postal  
2101-901 Coruche  
Concelho  
Coruche

Telefone:  
+351 243 618 196 | +351 243 618 270  
Fax:  
+351 243 618 840

E-mail (geral)  
arrozeiras@mundiarroz.pt  
Web Site  
<http://www.arrozsaludaes.pt>  
<http://www.arrozcigala.pt>

Ano de fundação  
1986  
N.º de trabalhadores [2013]  
62

### ATIVIDADE – BREVE HISTORIAL

Constituída em 1986, a ARROZEIRAS MUNDIARROZ, tem desenvolvido, essencialmente, a sua atividade em tudo aquilo que se prende com o arroz, designadamente com a industrialização (descasque, branqueamento e embalagem) e comercialização (compra e venda) nas várias formas e tipos em que aquele se pode transacionar. A zona geográfica de Coruche, foi a escolhida para a instalação da fábrica em 1988, corresponde ao centro de uma das mais importantes zonas orizícolas portuguesas, dado que é nos Vales do Tejo, do Sorraia, do Sado e seus afluentes, que se realiza a grande maioria do cultivo do Arroz que se produz em Portugal.

Tendo em consideração a modificação que se nota no mercado, e que progressivamente vai demonstrando um aumento da procura de tipos de arroz de maior dimensão (longos e extra longos) e grau de elaboração, tem vindo esta Organização a realizar fornecimentos de arroz de Semente Certificada, de forma a possibilitar aos agricultores maior rentabilidade e melhor resposta às solicitações do mercado de arroz (matéria-prima) em Portugal.

Não deverá deixar de referir-se, também, que os melhoramentos realizados e as instalações de novos equipamentos, conjugados com uma melhor formação dos colaboradores, contribuiu para a progressiva e gradual melhoria da qualidade do produto final embalado, que progressivamente se tem vindo a conseguir e que colocaram a marca CIGALA entre as mais prestigiadas do mercado.

A Organização tem uma capacidade instalada para laborar por hora, 12 toneladas de arroz branco. A apreciável quota de mercado detida pelas marcas Cigala e Saludães deve-se, essencialmente, a três motivos: à boa qualidade do produto e consistência na sua manutenção; ao bom sistema de comercialização e distribuição; e ao adequado e constante apoio publicitário e promocional, tanto junto do consumidor final, como ao nível das Organização clientes.

### SETOR ATIVIDADE

CAE: 10612

Atividade:

Descasque, branqueamento e outros tratamentos de arroz

### ÁREAS DE NEGÓCIO

Descasque, branqueamento e outros tratamentos de arroz

### LOCALIZAÇÃO



## CABENA – CABINAS DE BENAVENTE, LDA.



Morada (sede)  
Estrada Nacional 118, Km 39.8 - Apartado  
50

Código – postal  
2130-999  
Concelho  
Benavente

Telefone:  
+351 263 519 310  
Fax:  
+351 263 519 319

E-mail (geral)  
cabena@cabena.pt  
Web Site  
www.cabena.pt

Ano de fundação  
1980  
N.º de trabalhadores [2013]  
30

### ATIVIDADE – BREVE HISTORIAL

Fundada em 1980 para exercer a atividade na área da metalomecânica ligeira, a Cabena iniciou em 1996 o seu processo de conceção e fabrico de Mobiliário Urbano.

Especializada no fabrico de Mobiliário Urbano e de Equipamentos para Espaços de Jogo e Recreio, com um Departamento de Projeto dotado dos mais modernos meios de conceção e planeamento, a Cabena disponibiliza aos seus clientes soluções modernas adequadas aos espaços urbanos em que se vão integrar.

### SETOR ATIVIDADE

CAE: 31092

Atividade:

Fabricação de Mobiliário Metálico, para outros fins

### ÁREAS DE NEGÓCIO

Especializada no fabrico de mobiliário urbano e de equipamento para espaço de jogo, recreio e lazer

### LOCALIZAÇÃO

Coordenadas: 38°57'52.14" N | 8°49'08.00" W



## CAMPGEST – CONSULTORIA E GESTÃO DE EMPRESAS, LDA.



Morada (sede)  
Rua Casal do Provedor, 1 E  
Código – postal  
2000-203  
Concelho  
Santarém

Telefone:  
+351 243 326 822  
Fax:  
+351 243 332 771

E-mail (geral)  
geral@campgest.pt  
Web Site  
www.campgest.pt

Ano de fundação  
1987  
N.º de trabalhadores [2013]  
16

### ATIVIDADE – BREVE HISTORIAL

A Campgest é uma empresa com aproximadamente vinte e cinco anos de existência, tendo vindo a crescer desde então, sendo actualmente uma das maiores empresas na área da contabilidade e consultoria do distrito de Santarém.

Inicialmente orientada para a prestação de serviços no sector agrícola, a satisfação e o sucesso junto dos seus clientes tem-lhe permitido crescer de uma forma sustentável, actuando neste momento em quase todos os sectores de actividade e em diferentes regiões do país.

### SETOR ATIVIDADE

CAE: 69200

Atividade:

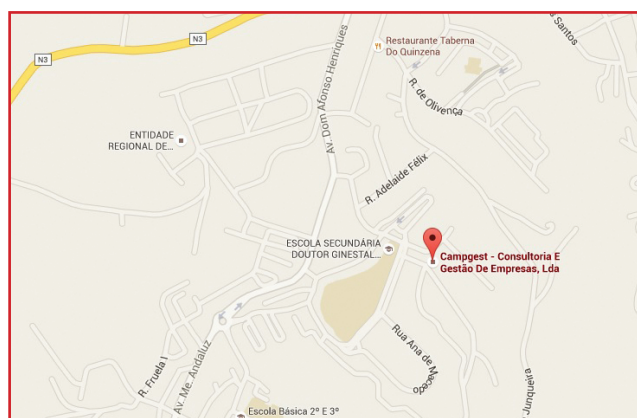
Atividades de Contabilidade e auditoria; consultoria fiscal.

### ÁREAS DE NEGÓCIO

Serviços de Contabilidade e apoio à gestão.

Gestão estratégica, Técnico, Comercial, Gestão de Recursos e Medição, Análise e Melhoria.

### LOCALIZAÇÃO



## CARMÓVEL COM., LDA.

# CARMOVEL

Morada (sede)  
Edifício Carmóvel,  
Zona Industrial Quinta do Mocho  
Código – postal  
2005-002  
Concelho  
Santarém

Telefone:  
+351 243 350 820  
Fax:  
+351 243 350 827

E-mail (geral)  
geral@carmovel.pt  
Web Site  
www.carmovel.pt

Ano de fundação  
2006  
N.º de trabalhadores [2013]  
14

### ATIVIDADE – BREVE HISTORIAL

Constituída em Junho de 2006, a Carmóvel COM., Lda. visa desenvolver a sua atividade enquanto agente comercial Optimus Negócios. Hoje é um parceiro comercial NOS Empresas.

### SETOR ATIVIDADE

CAE: 82990

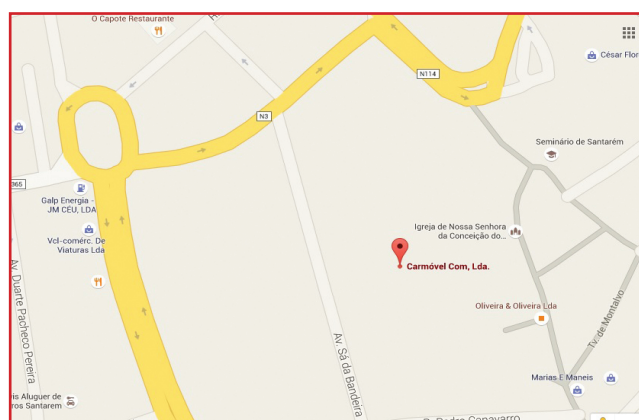
Atividade:

Outras atividades de serviços de apoio prestado às empresas

### ÁREAS DE NEGÓCIO

Telecomunicações

### LOCALIZAÇÃO





## CASAL BRANCO – SOCIEDADE DE VINHOS, S.A.



**CASAL BRANCO**

ESTABLISHED 1775

### Morada (sede)

Quinta do Casal Branco - E.N. 118, Km 69  
Código – postal  
2080-362 Benfica do Ribatejo  
Concelho  
Almeirim

### Telefone:

+351 243 592 412

### Fax:

+351 243 593 078

### E-mail (geral)

info@casalbranco.com

### Web Site

www.casalbranco.com

### Ano de fundação

1996

### N.º de trabalhadores [2013]

14

### ATIVIDADE – BREVE HISTORIAL

Pioneira em inovação tecnológica no Ribatejo, a quinta Casal Branco, S.A. situada a poucos quilómetros de Almeirim sofreu uma remodelação na sua adega de 1817, sendo a última remodelação verificada em 2004, uma aposta pela qualidade que sempre marcou a sua produção.

Na margem esquerda do rio Tejo, as vinhas que hoje ocupam 140 hectares e possuem uma idade média de 30 anos beneficiam do *terroir* franco-arenoso, compondo-se sobretudo por típicas castas portuguesas: Fernão Pires, Castelão, Trincadeira e Touriga Nacional. Syrah, Merlot, Cabernet Sauvignon, Petit Verdot e Alicante Bouchet foram as castas estrangeiras recentemente introduzidas, completando a área de exploração vitivinícola.

Num sector tão competitivo e em constante expansão, só uma cuidada vinificação e um controlo permanente de qualidade, efectuados por uma jovem equipa especializada, permite alcançar o reconhecimento já obtido pelos vinhos Falcoaria, Capucho, Terra de Lobos, Quinta do Casal Branco e Espumante Monge. A Quinta do Casal Branco, na imensa planície do Vale do Tejo é ainda um lugar privilegiado para desfrutar de múltiplas experiências construídas à volta do vinho. Entre as diversas actividades de enoturismo pode usufruir de visitas guiadas à Adega, provas de vinhos comentadas, almoços e jantares vínicos, visitas guiadas à Vinha, à Coudelaria de Cavalos Puro Sangue Lusitano e aos jardins da Casa Lobo de Vasconcellos. Dispõe da Loja da Adega, aberta todos os dias, onde pode comprar os vinhos, azeites, doces e compotas caseiros, queijos e enchidos tradicionais produzidos. Com enfoque na contínua melhoria da qualidade, a Casal Branco integrou o projeto promovido pela NERSANT, o Ribacertifica, o qual teve como objetivo a implementação do Sistema de Gestão da Qualidade pela Norma NP EN ISO 9001, encontrando-se já certificada.

### SETOR ATIVIDADE

CAE:11021

Atividade:

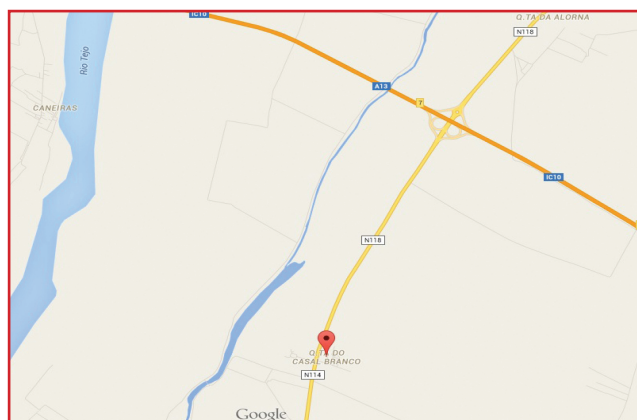
Produção de vinhos e licorosos

### ÁREAS DE NEGÓCIO

“Produção e Comercialização de Vinhos”

Production and Commercialization of Wine

### LOCALIZAÇÃO







## CIDADE PVC – INDÚSTRIA DE CAIXILHARIA EM PVC, LDA.



Morada (sede)  
Zona Industrial do Entroncamento, Lote I 24  
Código – postal  
2330-210  
Concelho  
Entroncamento

Telefone:  
+351 249 820 380  
Fax:  
+351 249 820 403

E-mail (geral)  
cidadepvc@cidadepvc.pt  
Web Site  
www.cidadepvc.pt

Ano de fundação  
2001  
N.º de trabalhadores [2013]  
27

### ATIVIDADE – BREVE HISTORIAL

A Cidade PVC, é uma empresa especializada na fabricação de caixilharia em PVC e Alumínio. Nasceu no início do ano de 2001 e orgulha-se de estar entre os primeiros na produção de portas e janelas em PVC em Portugal. É representante de uma das marcas mais vendidas a nível mundial – a marca Veka - marca alemã de grande qualidade e líder no mercado.

Atualmente numa fase de expansão da atividade, não só no campo da produção como também num maior aperfeiçoamento das técnicas e coordenação dos meios humanos, a atividade da empresa insere-se em todo tipo de obras.

Para o crescimento, muito tem contribuído as parcerias estabelecidas com empresas do mesmo sector, com as quais se tem vindo a desenvolver o conceito de “Empresa Associada”. Este modelo de negócio tem sido um sucesso e tem permitido, após recebermos o pedido de orçamento do cliente, reencaminhá-lo para a “Empresa Associada” mais perto. Assim, o cliente passa a disfrutar de acompanhamento técnico rápido e pessoal em qualquer ponto do país, respondendo ao mercado extremamente competitivo em que o cliente é cada vez mais exigente, e a agilidade no atendimento é impreterível na diferenciação.

A Cidade PVC aposta na escolha que faz no apoio técnico, no planeamento de obra, no produto aplicado, e na qualidade dos serviços prestados como garantida da satisfação do trabalho realizado, de forma a fidelizar o cliente.

A Empresa obteve a certificação do Sistema de Gestão da Qualidade (SGQ), de acordo com a NP EN ISO 9001, comprovando a organização interna da Empresa e a sua aplicação na relação com os seus Clientes.

### SETOR ATIVIDADE

CAE: 25120

Atividade:

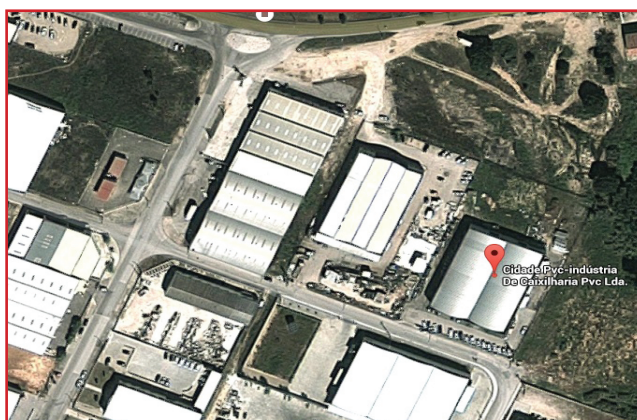
Fabricação de portas, janelas e elementos similares em metal

### ÁREAS DE NEGÓCIO

Caixilharia de PVC, Caixilharia de Alumínio, Caixilharia em Ferro, Proteção Solar, Redes Mosquiteiras, Portões

### LOCALIZAÇÃO

Coordenadas GPS: 39.460047, -8.493152



## CORIFA – CONSTRUÇÃO CIVIL, LDA.



Morada (sede)  
Rua Principal n.º 92, Ruge Água  
Código – postal  
2435-509 Ribeira do Fárrio  
Concelho  
Ourém

Telefone:  
+351 249 550 447  
Fax:  
+351 249 550 522

E-mail (geral)  
corifa\_geral@hotmail.com

Ano de fundação  
1997  
N.º de trabalhadores [2013]  
15

### ATIVIDADE – BREVE HISTORIAL

CORIFA - Construção Civil, Lda. é uma empresa no sector de construção civil e obras públicas cujo inicio da actividade remota a 1 de Outubro de 1997.

Partindo de uma estrutura familiar e de uma base de implantação local, a CORIFA, Lda tem tido um crescimento regular e sustentado que lhe permitiu assumir-se como empresa de âmbito nacional capaz de responder aos desafios do mercado.

A articulação constante de factores como experiência técnica, cumprimento de prazo, inovação e dinamismo, a adopção de uma sensata política de recursos humanos bem como a garantia de elevados padrões éticos, de respeito pelo meio ambiente higiene e segurança no trabalho, são aspectos que a CORIFA, Lda considera como fundamentais para estar no mercado e para poder proporcionar com mais qualidade os serviços prestados aos seus clientes. Neste momento a CORIFA, Lda executa obras de Construção Civil de edifícios públicos e privados, reconstrução, remodelação e reabilitação. Os nossos principais clientes são o Estado Maior do Exército, Marinha e alguns investidores particulares.

### SETOR ATIVIDADE

CAE: 41200

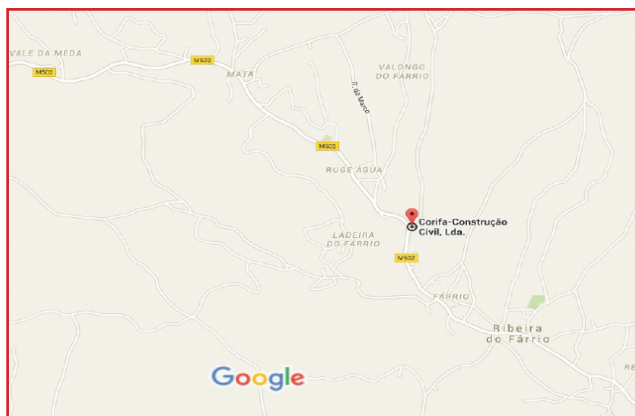
Atividade:

Construção de Edifícios (Residenciais e não residenciais)

### ÁREAS DE NEGÓCIO

Construção Civil

### LOCALIZAÇÃO



## DIGITAL SOLUTION – Soluções Digitais, Lda.



Morada (sede)  
Avenida Madre Andaluz n.º 6 A  
Código – postal  
2000-210  
Concelho  
Santarém

Telefone:  
+351 243 326 807  
Fax:  
+351 243 326 808

E-mail (geral)  
dsolution@digitalsolution.pt  
Web Site  
www.digitalsolution.pt

Ano de fundação  
2001  
N.º de trabalhadores [2013]  
4

### ATIVIDADE – BREVE HISTORIAL

A DIGITAL SOLUTION comercializa e presta Assistência Técnica de equipamentos e soluções informáticas de impressão com o objetivo de satisfazer os seus clientes.

A sua Visão assenta no princípio de ser reconhecida como referência no fornecimento de soluções de impressão adaptadas às necessidades dos clientes.

Em termos de Política da Qualidade, esta é definida com o objetivo da empresa fornecer produtos de qualidade em conformidade com as necessidades/requisitos dos clientes, a preços competitivos e nos prazos solicitados.

Assim e em consonância com o princípio da Melhoria Contínua, a DIGITAL assume como compromissos: Garantir o comprometimento de todos os colaboradores visando a plena satisfação dos clientes e fornecedores; Assegurar a melhoria contínua do sistema de qualidade e o absoluto respeito pela legislação através do rigoroso cumprimento de todas as normas/requisitos legais em vigor.

Com o objetivo da satisfação plena dos seus clientes e parceiros, a Digital Solution é certificada pelo Sistema de Gestão da Qualidade, de acordo com o referencial normativo NP EN ISO 9001:2008, no âmbito do projeto Ribacertifica, promovido pela NERSANT, A.E.

### SETOR ATIVIDADE

CAE:47410

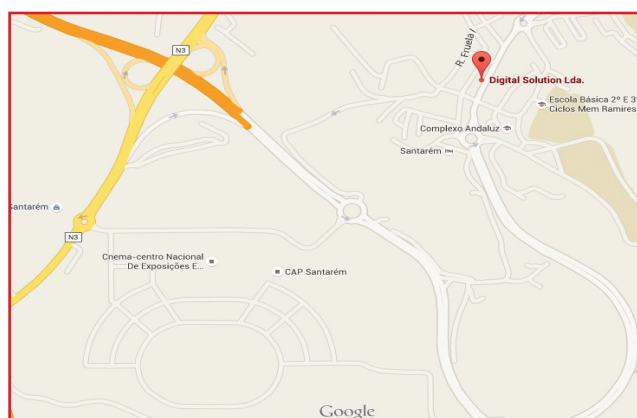
Atividade:

Comércio a retalho de computadores, unidades periféricas e programas informáticos, em estabelecimentos especializados

### ÁREAS DE NEGÓCIO

Comercialização e Assistência Técnica de Equipamentos e Soluções Informáticas de Impressão

### LOCALIZAÇÃO





## ECO EDIFICA – Ambiente e Construções, S.A.



Morada (sede)  
Av. Sá Carneiro, lote 13  
Código – postal  
2350-536  
Concelho  
Torres Novas

Telefone:  
+351 249 810 010  
Fax:  
+351 249 813 812

E-mail (geral)  
ecoedifica@ecoedifica.pt  
Web Site  
www.ecoedifica.pt

Ano de fundação  
1995  
N.º de trabalhadores [2013]  
56

### ATIVIDADE – BREVE HISTORIAL

Fundada em 1995, a EcoEdifica, Ambiente e Construções, S.A., desenvolve a sua actividade predominantemente na zona centro, tendo como domínio de actuação, as obras de infra-estruturas de saneamento básico, construção civil, restauro e arranjos exteriores.

Em constante valorização dos seus recursos, tem criado ao longo destes anos uma estrutura sólida, apoiada na constante melhoria das suas capacidades técnicas, humanas, económicas e financeiras, garantindo uma maximização de competências que lhe tem permitido responder com rapidez e qualidade às exigências de um mercado cada vez mais exigente e competitivo, procurando assegurar a plena confiança dos seus clientes e preparar-se para o futuro.

Traduzindo a sua estrutura organizacional numa abordagem por processos.

### SETOR ATIVIDADE

CAE: 42210

Atividade:

Construção de redes de transporte de águas, de esgotos e de outros fluídos

### ÁREAS DE NEGÓCIO

Construção Civil e Obras Públicas

Obras públicas e engenharia civil, Infraestruturas (abastecimento de água e saneamento básico, vias de comunicação, energias alternativas e instalações especiais). Protecção do ambiente, tratamento de espaços verdes, recolha, tratamento e reciclagem de sólidos e águas. Movimento de terras. Transporte rodoviário de mercadorias por conta de outrem e por conta própria, nacionais e internacionais. Armazenagem e logística. Aluguer de máquinas e equipamentos.

### LOCALIZAÇÃO



## FESTIVO COMEÇO, S.A.



Morada (sede)  
Estrada Nacional 3 Km 41.8  
Portela das Padeiras  
Código – postal  
2005-357  
Concelho  
Santarém

Telefone:  
+351 243 372 119  
Fax:  
+351 243 351 718

E-mail (geral)  
geral@festivocomeco.pt  
Web Site  
www.festivocomeco.pt

Ano de fundação  
1995  
N.º de trabalhadores [2013]  
57

### ATIVIDADE – BREVE HISTORIAL

Sediada em Santarém, Portugal, a Festivo Começo, S.A. é especialista no fabrico de produtos alimentares de alta qualidade destinados a diferentes fins. Enquanto uns são pensados em função das necessidades da indústria transformadora – como as Cerejas em Calda e as Frutas Escorridas e Cristalizadas. Outros garantem a satisfação do consumidor final ou de áreas de negócios específicas como a hotelaria ou a saúde com os nossos Doces, os Concentrados, a Marmelada e as Amêndoas.

Os nossos produtos fazem as delícias do mercado nacional, por ação dos grandes canais de retalhistas e grossistas, e ainda marcam presença no mercado internacional, sobretudo em países onde se concentram as comunidades portuguesas. A mais recente aposta é nos mercados árabes, mais concretamente no Golfo Pérsico e Egipto, através da marca Festa Internacional.

O segredo continuará a ser a forma como todas as nossas frutas são criteriosamente tratadas, escolhidas, transformadas e embaladas. A tecnologia complementa o tratamento artesanal que as nossas receitas exigem.

Da grande variedade de frutas Nacionais transformadas destaca-se o marmelo, com o qual se produz a nossa Marmelada Festivo Começo, líder de mercado e um dos nossos produtos premium, genuinamente Nacional cujo consumo e procura pela generalidade dos Portugueses quer internamente quer na União Europeia, Estados Unidos ou África, pelo seu elevado teor energético, vem aumentando gradualmente ao longo do tempo.

### SETOR ATIVIDADE

CAE: 10822

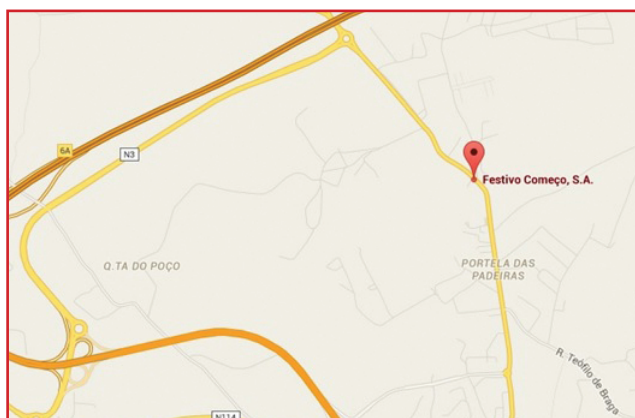
Atividade:

Fabricação de produtos de confeitaria

### ÁREAS DE NEGÓCIO

Fabrico de produtos alimentares – amêndoas, marmeladas, frutas em calda, frutas escorridas, frutas cristalizadas, bebidas concentradas, godés, doces e geleias.

### LOCALIZAÇÃO





## Garrido Publicidade, Lda.



Morada (sede)  
Rua Direita de S. Pedro  
Código – postal  
2140-909  
Concelho  
Chamusca

Telefone:  
+351 243 559 280  
Fax:  
+351 243 559 289

E-mail (geral)  
geral@garrido.publicidade.pt

Ano de fundação  
2010  
N.º de trabalhadores [2013]  
4

### ATIVIDADE – BREVE HISTORIAL

Fundada em 2010, e com sede social na Chamusca, a GARRIDO PUBLICIDADE, tem como foco da sua atividade a Conceção, o Design e a Produção de artigos promocionais.

### ÁREAS DE NEGÓCIO

Agência de publicidade, artigos publicitários (brindes), lonas entre outros inerentes à atividade da empresa.

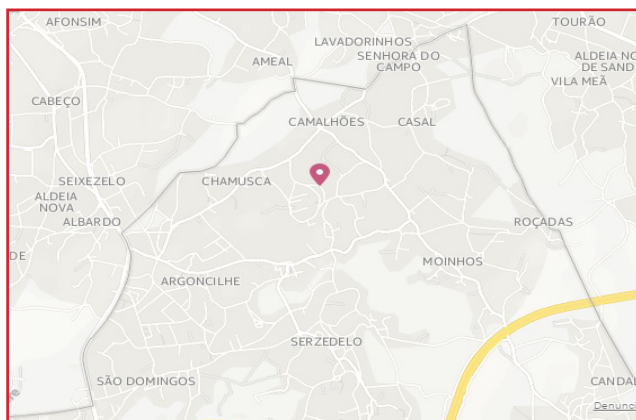
### SETOR ATIVIDADE

CAE: 73110

Atividade:

Agências de Publicidade

### LOCALIZAÇÃO



## IBERBATERIAS – Sociedade de Representações, Lda.



Morada (sede)  
Estrada Nacional 3, Km 20, Gaio de Cima  
Código – postal  
2070-214  
Concelho  
Cartaxo

Telefone:  
+351 243 799 241  
Fax:  
+351 243 799 242

E-mail (geral)  
geral@iberbaterias.pt  
Web Site  
www.iberbaterias.pt

Ano de fundação  
1999  
N.º de trabalhadores [2013]  
11

### ATIVIDADE – BREVE HISTORIAL

A IBERBATERIAS é uma empresa que desde o ano 1999 se dedica ao comércio e assistência a baterias e carregadores industriais. Vocacionada sobretudo para as baterias de tração, que são a nossa principal atividade, o leque de produtos engloba as baterias estacionárias, solares, arranque, carregadores de baterias e acessórios. Consideramo-nos uma mais-valia para os nossos clientes e parceiros.

Tendo em vista a melhoria contínua da qualidade dos nossos produtos e serviços, sentimos a necessidade de implementar um Sistema de Gestão da Qualidade segundo a Norma NP EN ISO9001:2008, certificado conseguido em 29 de Julho de 2011.

### SETOR ATIVIDADE

CAE: 45320

Atividade:

Comércio a retalho de peças e acessórios para veículos automóveis

### ÁREAS DE NEGÓCIO

Comércio e assistência a baterias e carregadores industriais; baterias e carregadores para as mais diversas aplicações, tais como tração, energias renováveis, mobilidade especial, telecomunicações, entre muitas outras.

### LOCALIZAÇÃO

Latitude, Longitude (Graus): N39°7'46.5", W8°48'49.21"



## JOIDITRANS – Sociedade de Transportes, Lda.



Morada (sede)  
Estrada do Convento n.º 85  
Código – postal  
2120-063  
Concelho  
Salvaterra de Magos

Telefone:  
+351 263 653 737  
Fax:  
+351 263 654 408

E-mail (geral)  
joidi@joiditrans.com  
Web Site  
www.joiditrans.com

Ano de fundação  
1997  
N.º de trabalhadores [2013]  
32

### ATIVIDADE – BREVE HISTORIAL

A Joiditrans – Sociedade de Transportes, Lda., (denominação que surge da junção do nome dos seus criadores e actuais sócios, Jorge e Idília) é uma empresa que se dedica ao transporte de automóveis tendo sido fundada no ano de 1997. Na altura, detinha apenas um equipamento dedicado à actividade de prestação de serviços de transporte rodoviário de viaturas. Ao longo dos anos foi evoluindo e crescendo quer em número de clientes quer em equipamentos para o transporte de viaturas sendo que no ano de 2000 contava já com cerca de 6 equipamentos e passados 15 anos, conta actualmente com uma frota própria de 39 viaturas, assegurando o serviço aos seus clientes quer com a própria frota quer com a sub-contratação de cerca de 10 equipamentos adicionais.

Em 2006, fruto da sua estratégia de qualidade e crescimento, adquiriu umas instalações com 5000 mts<sup>2</sup> onde realiza toda a gestão Administrativa e Operacional, fazendo ainda uso do mesmo espaço para executar as reparações da sua Frota e de frota externa de Clientes.

Em 2010 foi distinguida com o galardão PME Líder, distinção esta mantida até à data actual.

Durante o ano de 2012, subiu mais um patamar na senda da excelência, ao obtendo a Certificação de Qualidade ISO 9001:2008

### SETOR ATIVIDADE

CAE: 49410

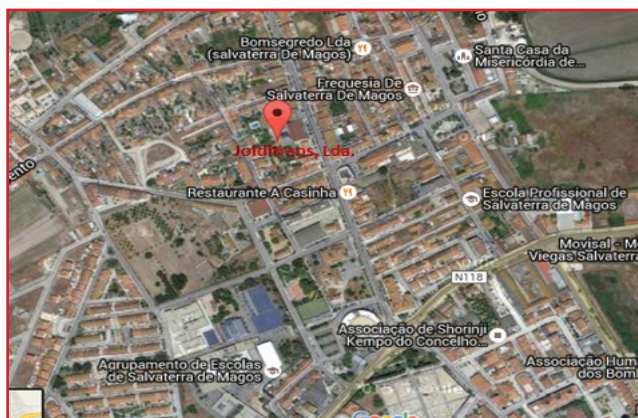
Atividade:

Transportes rodoviários de mercadorias

### ÁREAS DE NEGÓCIO

A nível de serviços prestados, a Joiditrans, Lda efectua como actividade principal, o transporte de veículos em território Nacional e Internacional (Europa), sendo que a nível de actividade secundária, possui oficinas de reparação, onde presta serviços oficiais a clientes extra-transporte.

### LOCALIZAÇÃO



## MARINHAVE – Sociedade Agro-Avícola, S.A.



Morada (sede)  
Herdade do Arneiro Grande, Santo Estevão  
Código – postal  
2130-121  
Concelho  
Benavente

Telefone:  
+351 263 930 000  
Fax:  
+351 263 930 009

E-mail (geral)  
marinhave@marinhave.pt  
Web Site  
www.marinhave.pt

Ano de fundação  
1989  
N.º de trabalhadores [2013]  
137

### ATIVIDADE – BREVE HISTORIAL

A Marinhave S.A. é uma empresa do sector Agro-Avícola sediada na Herdade do Arneiro Grande, em Santo Estevão, desde 1994. É neste local onde se situa o seu matadouro e onde a grande maioria da produção de patos para abate ocorre, mas nem sempre assim foi.

O seu nome, bem como o da marca Quinta da Marinha devem-se à origem da empresa, situada na Quinta da Marinha desde finais da década de 60 até 1994, altura á qual teve de se deslocar para poder crescer, necessitando para isso de espaço e isolamento.

É assim a mais antiga e única empresa do sector avícola, em Portugal, que se dedica unicamente à produção de patos, fazendo com que o profissionalismo com que o produz seja ainda maior, uma vez que é o seu único produto. Paralelamente à produção de carne de pato, a Marinhave começou há já mais de 25 anos a fazer o aproveitamento das penas dos mesmos, fazendo a lavagem, secagem, desempoeiramento, selecção e calibração das mesmas, para posterior comercialização.

A crescente consciência ambiental da administração da Marinhave S.A. levaram a empresa a iniciar uma nova actividade, a produção de húmus de minhoca e composto, para resolver o problema dos subprodutos resultantes da produção de patos, como são o estrume e penas não aproveitáveis, sendo o resultado, fertilizantes orgânicos de excelente qualidade.

O posicionamento da Marinhave no mercado é e será sempre o da diferenciação pela qualidade e excelência dos seus produtos para tentar satisfazer os nossos clientes que são a razão da nossa existência e continuidade.

### SETOR ATIVIDADE

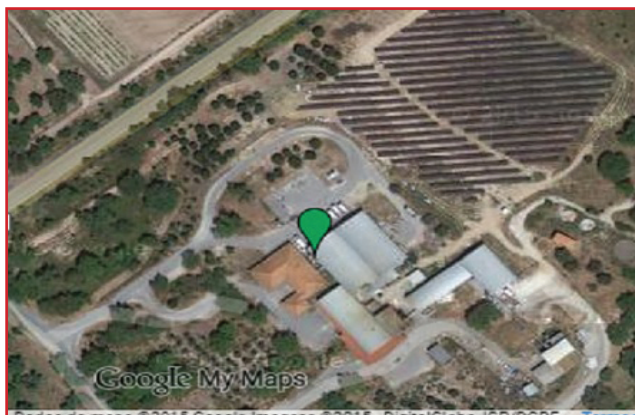
CAE: Sec. 10120 | Princ. 01470

CAE: Abate de aves | AviculturaAtividade:

### ÁREAS DE NEGÓCIO

Produção, incubação, engorda e abate de patos; aproveitamento das penas dos mesmos, fazendo a lavagem, secagem, desempoeiramento, selecção e calibração das mesmas, para posterior comercialização; produção e comercialização de húmus de minhoca e composto (fertilizantes orgânicos de excelente qualidade). Bovinicultura e suinicultura extensiva.

### LOCALIZAÇÃO



## MDPT – Cooperativa de Produtos de Saúde CRL



Morada (sede)  
Urbanização Belo Jardim, Lote B9B  
Código – postal  
2135-042 Samora Correia  
Concelho  
Benavente

Telefone:  
+351 263 597 451 | 800 207 899  
Fax:  
+351 263 597 452

E-mail (geral)  
geral@mdpt.pt  
Web Site  
www.mdpt.pt

Ano de fundação  
2010  
N.º de trabalhadores [2013]  
6

### ATIVIDADE – BREVE HISTORIAL

No ano de 2010, um grupo de cidadãos preocupados com a situação das pessoas ostomizadas e/ ou com patologia oncológica, particularmente dos mais necessitados, decidiu avançar com a iniciativa pioneira de criação de uma Cooperativa para dar apoio aos utentes e suas famílias.

A MDPT surge com o objectivo de comercializar produtos de saúde destinados a pessoas ostomizadas, com condições muito favoráveis para os ostomizados e a prestar apoio directo aos utentes e seus cuidadores.

O lema da empresa é prestar um serviço que respeite os grandes princípios de Solidariedade e Cooperativismo, ou seja Moderação de Preços, Dedicção Solidária, Proximidade e um Tratamento Digno.

A Moderação de Preços tem sido conseguida graças ao rigor colocado na política comercial e ao apoio dos nossos fornecedores.

A Proximidade com os Doentes e seus Cuidadores e com as Instituições de Saúde está suportada numa organização logística que permite dar resposta rápida e eficaz às solicitações.

### SETOR ATIVIDADE

CAE: 46494

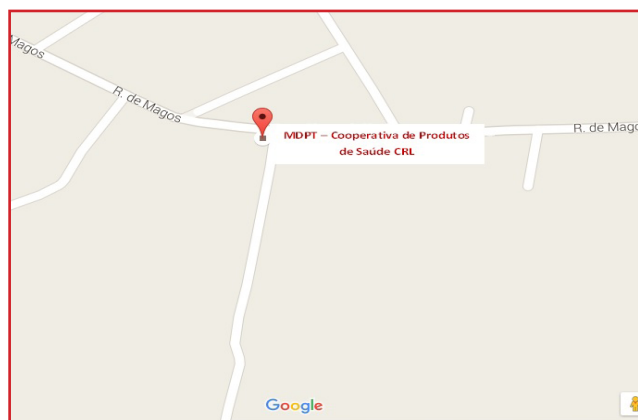
Atividade:

Outro comércio por grosso de bens de consumo, n.e.

### ÁREAS DE NEGÓCIO

Comercialização de produtos de saúde destinados a pessoas ostomizadas.

### LOCALIZAÇÃO





## Micromineiro – Informática e Comunicações, Lda.



Morada (sede)  
Av. Madre Andaluz, n.º 1  
Código – postal  
2000-210  
Concelho  
Santarém

Telefone:  
+351 243 305 120  
Fax:  
+351 243 305 127

E-mail (geral)  
geral@micromineiro.pt  
Web Site  
www.micromineiro.pt

Ano de fundação  
1990  
N.º de trabalhadores [2013]  
7

### ATIVIDADE – BREVE HISTORIAL

Fundada em Outubro de 1990, a Micromineiro possui instalações próprias com 270m<sup>2</sup>, centralizando a actividade no fornecimento, manutenção e assistência técnica a equipamentos informáticos e na prestação de serviços na área de networking e comunicações.

Como representantes do Software de gestão empresarial PHC e Sage, temos na informatização de empresas o objecto principal da nossa actividade, através da implementação de sistemas integrados de facturação, contabilidade, gestão de pessoal, manufacturing, gestão de clínicas, gestão de lojas e restauração, etc.

Um excelente relacionamento com distribuidores e fabricantes, permite-nos a obtenção de produtos de qualidade, com preços acessíveis, facilidades de pagamento e rapidez nas entregas. Uma constante actualização técnica e comercial são a garantia de que podemos encontrar a solução mais adequada a cada caso. Fazemos de cada necessidade exposta pelos clientes um desafio a vencer.

Num mercado altamente competitivo e selectivo, a idade da Micromineiro, actuando sempre na área das tecnologias da informação, é a melhor prova de que pode contar connosco!

### SETOR ATIVIDADE

CAE: 47410

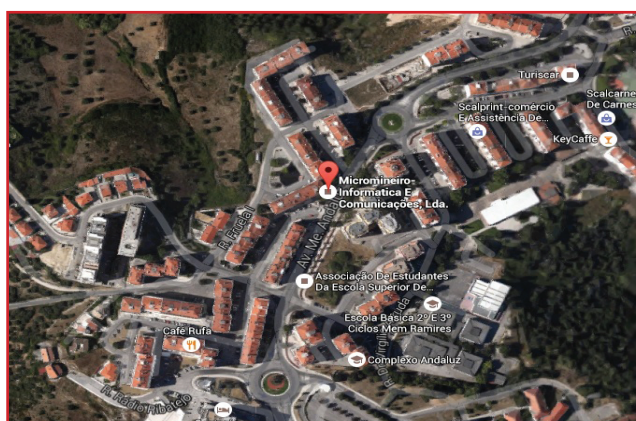
Atividade:

Comércio a retalho de computadores, unidades periféricas e programas informáticos, em estabelecimentos especializados.

### ÁREAS DE NEGÓCIO

Comercialização de linhas de produtos e serviços, tais como, Software, Hardware, Serviços de Network, Aluguer de Equipamentos Informáticos, Contrato de Manutenção e Suporte- Consultoria.

### LOCALIZAÇÃO





## Núcleo Inicial – Formação e Consultoria, Lda.



Morada (sede)  
Parque Tecnológico de Óbidos  
Edifícios Centrais, Rua da Criatividade  
Sala 77, 1.º andar  
Código – postal  
2510-216 Óbidos  
Concelho  
Caldas da Rainha

Telefone:  
+351 262 889 540

E-mail (geral)  
geral@nucleoinicial.pt  
Web Site  
www.nucleoinicial.com

Ano de fundação  
2007  
N.º de trabalhadores [2013]  
7

### ATIVIDADE – BREVE HISTORIAL

A Núcleo Inicial é uma empresa de consultoria e formação. Surgiu em 2007 e está sediada na cidade de Caldas das Rainha.

Desenvolvemos, para Empresas e Instituições de todo o País, trabalhos na área dos Projetos de Investimento, Formação Profissional, Certificação ISO, Marketing e Vendas, Internacionalização, Reengenharia de Processos, Estudos Estratégicos e Planos de Desenvolvimento.

Com os nossos serviços, pretendemos valorizar o capital humano e o posicionamento estratégico das empresas e instituições, contribuindo para aumentar a competitividade das empresas.

### SETOR ATIVIDADE

CAE: SEC 70220

Atividade:

Outras atividades de consultoria para os negócios e a gestão

### ÁREAS DE NEGÓCIO

Projetos de Investimento, Formação Profissional, Certificação ISO, Marketing e Vendas, Internacionalização, Reengenharia de Processos, Estudos Estratégicos e Planos de Desenvolvimento.

### LOCALIZAÇÃO



## Panificadora Marques Filipe – Indústria de Panificação, Lda.



Morada (sede)  
Rua do Freixieiro, nº15,  
Rexaldia-Chancelaria  
Código – postal  
2350-078  
Concelho  
Torres Novas

Telefone:  
+351 249 790 518  
Fax:  
+351 249 790 873

E-mail (geral)  
geral@marquesfilipe.com  
Web Site  
www.marquesfilipe.com

Ano de fundação  
1970  
N.º de trabalhadores [2013]  
40

### ATIVIDADE – BREVE HISTORIAL

A Panificadora Marques Filipe é uma empresa, com sede em Rexaldia, Torres Novas, que se dedica ao fabrico e comercialização de Pão. Iniciou a sua atividade a 1970 com 3 colaboradores mas, fruto do reconhecimento da qualidade por parte dos nossos consumidores, tem vindo a crescer sustentavelmente, de tal modo que hoje conta com cerca de 50 colaboradores.”

Produzir o melhor pão e oferecer um produto e um serviço de excelência ao cliente, Criar valor no nosso pão tradicional mantendo e superando a satisfação do cliente é a nossa missão.

A Panificadora Marques Filipe vem adquirindo conhecimentos e novas técnicas de produção ao longo de duas gerações e 40 anos de trabalho, de maneira a responder às necessidades diárias dos clientes, porém e embora hoje em dia existam muitos recursos que nos possibilitem um processo mais rápido e económico, optamos por fazer os nossos produtos o mais artesanal possível, indo ao encontro das receitas mais antigas o que faz deste, um produto diferenciado e de excelência.

Em 2015, apostou na Certificação do Sistema de Gestão da Qualidade (SGQ | ISO 9001:2008), bem como, na Certificação do Sistema de Gestão de Energia (SGE | ISO 50001) da empresa.

### SETOR ATIVIDADE

CAE: 10711

Atividade:

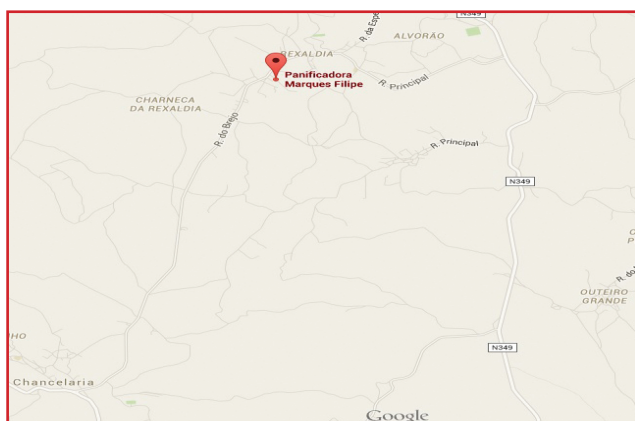
Panificação

### ÁREAS DE NEGÓCIO

Fabrico, comércio e distribuição de produtos de panificação e pastelaria, frescos e congelados.

### LOCALIZAÇÃO

Coordenadas N 39.633093 | W -8.662956



## Ribalmargem, Lda.



Morada (sede)  
Urbanização Encosta das Cortezes,  
Lote 4 - 4º Esquerdo  
Código – postal  
2005-250 Santarém  
Concelho  
Santarém

Telefone:  
+351 965 064 548 | 962 108 758

E-mail (geral)  
joaquim.duarte@oribatejo.pt  
Web Site  
em construção

Ano de fundação  
2013  
N.º de trabalhadores [2013]  
2

### ATIVIDADE – BREVE HISTORIAL

Constituída em 2013, com dois sócios-gerentes, a Ribalmargem desenvolve trabalhos de publicações editoriais, multimédia e consultoria empresarial, com incidência na área de exposições e conferências, entre outras.

### SETOR ATIVIDADE

CAE: 58190

Atividade:

Outras atividades de edição

### ÁREAS DE NEGÓCIO

Somos editores de jornais, revistas, catálogos e livros (em papel e digital);  
Realizamos filmes institucionais ou promocionais e reportagens de vídeo;  
Organizamos eventos (galas ou seminários) à medida do cliente;  
Desenvolvemos trabalhos na área da comunicação e marketing.

### LOCALIZAÇÃO



## RIMOL – Indústria Metalomecânica, Lda.



Morada (sede)  
Fonte Branca, Apartado 77  
Código – postal  
2040-998 Rio Maior  
Concelho  
Rio Maior

Telefone:  
+351 243 996 029

E-mail (geral)  
geral@rimol.pt  
Web Site  
www.rimol.pt

Ano de fundação  
1977  
N.º de trabalhadores [2013]  
21

### ATIVIDADE – BREVE HISTORIAL

Ao longo dos 36 anos da sua história, a RIMOL foi criando uma imagem de seriedade e confiança junto dos clientes, continuando a colaborar com clientes de há mais de 30 anos.

Inicialmente começou por fabricar equipamentos e dar assistência a instalações de moagem de cereais e fabrico de rações dada a experiência que os sócios tinham acumulada de 40 anos de trabalho nesta área.

Na sequência do sucesso das soluções apresentadas aos clientes foi diversificando o seu leque de clientes dentro da indústria agro-alimentar.

Os equipamentos dedicados moagem, classificação e armazenamento de inerentes, têm vindo desde a década de 90 a ganhar importância, representando já, mais de 60% dos equipamentos produzidos dos quais 85% são destinados à exportação.

### SETOR ATIVIDADE

CAE: 28293

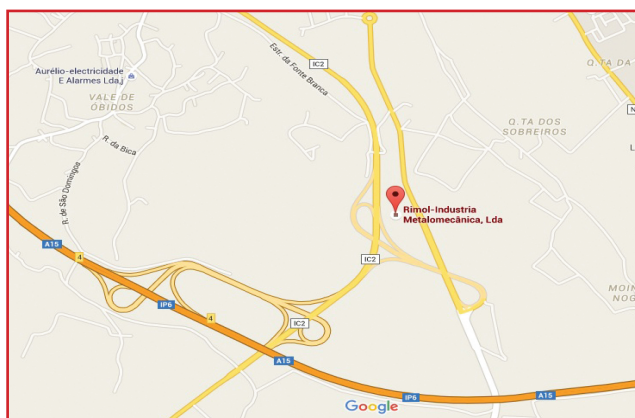
Atividade:

Fabricação de outras máquinas diversas de uso geral, n.e.

### ÁREAS DE NEGÓCIO

Metalomecânica

### LOCALIZAÇÃO



## Scalregional – Doces e Outros Produtos Regionais do Ribatejo, Lda.



Morada (sede)  
Rua Luís de Camões n.º 21, Verdelho  
Código – postal  
2000-345 Achete  
Concelho  
Santarém

Telefone:  
+351 243 428 400  
Fax:  
+351 243 428 401

E-mail (geral)  
geral@scalregional.pt  
Web Site  
www.scalregional.pt/

Ano de fundação  
2003  
N.º de trabalhadores [2013]  
9

### ATIVIDADE – BREVE HISTORIAL

A “Scalregional – Doces e Outros Produtos Regionais do Ribatejo, Lda” é uma empresa alimentar portuguesa, fundada em 2003, pela vontade e experiência de três sócios, nas áreas de agricultura e financeira. Apostaram em realizar um projeto de transformação de produtos hortofrutícolas, que reside na produção de compotas (doces de fruta), aproveitando e valorizando os produtos da região onde está inserida, baseando-se segundo os ensinamentos tradicionais, com todo o sabor e aroma da fruta do campo, com aplicação de tecnologias existentes e cumprindo toda a legislação em vigor.

Encontra-se sediada no Verdelho, em pleno coração do Ribatejo, pertencendo ao concelho e distrito de Santarém. A sua localização permite assim uma fácil aquisição de matérias-primas, bem como, um fácil escoamento do produto final.

Atualmente já exporta para diversos países estando presente em três continentes. É possível encontrar produtos Scalregional em países como a Alemanha, Estados Unidos da América, Austrália, entre muitos outros.

Presentemente produz doces de vários sabores, desde os mais tradicionais como o doce de abóbora, abóbora gila, morango, tomate, até aos mais tropicais como o doce de abacaxi com coco. Produzir, desenvolver e comercializar produtos seguros e de elevada qualidade, por forma a ir ao encontro das necessidades e expetativas dos seus clientes, visando a sua total satisfação, é a Missão da Scalregional.

Face às obrigações legais no domínio da qualidade e segurança alimentar a Scalregional tem implementado um sistema de HACCP. A constante evolução da empresa conduziu à implementação de uma sistema de gestão da qualidade, e acordo com o referencial internacional ISO 9001, sendo certificada pela SGS em abril de 2013.

### SETOR ATIVIDADE

CAE: 10393

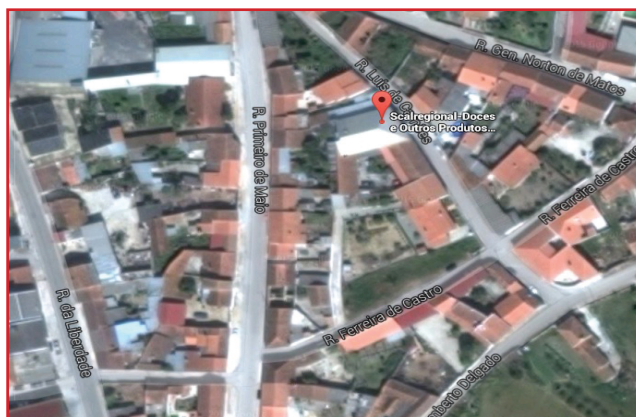
Atividade:

Fabricação de doces, compotas, geleias e marmelada.

### ÁREAS DE NEGÓCIO

Produção de compotas (doces de fruta)

### LOCALIZAÇÃO





## Secal - Engenharia e Construções, Lda.



### Morada (sede)

Av. Marquês de Pombal 382, 1º Esquerdo  
Código – postal  
2380-014  
Concelho  
Alcanena

Telefone:  
+351 249 887 010

E-mail (geral)  
secal@secal.pt  
Web Site  
www.secal.pt

Ano de fundação  
1988  
N.º de trabalhadores [2013]  
35

### ATIVIDADE – BREVE HISTORIAL

Fundada em 1988 a Secal - Engenharia e Construções, S.A. desenvolve a sua actividade predominantemente na zona centro tendo como domínio de actuação obras públicas, projectos e construção civil.

Em constante valorização dos seus recursos, tem criado ao longo destes anos uma estrutura sólida, apoiada na constante melhoria das suas capacidades técnicas, humanas, económicas e financeiras, garantindo uma maximização de competências que lhe tem permitido responder com rapidez e qualidade às exigências de um mercado cada vez mais exigente e competitivo, procurando assegurar a plena confiança dos seus clientes e preparar-se para o futuro.

### SETOR ATIVIDADE

CAE: 42990

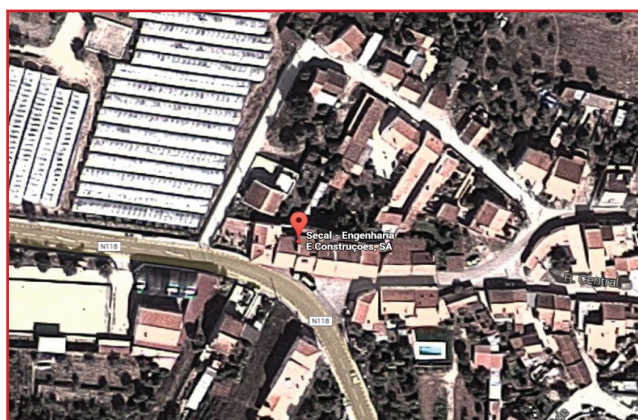
Atividade:

Construção de outras obras de engenharia civil, n.e.

### ÁREAS DE NEGÓCIO

- Construção Civil e Obras Públicas;
- Manutenção e conservação de Imóveis;
- Projectos de Arquitectura e Especialidades;
- Orçamentos e trabalhos administrativos;
- Obras de Urbanização;
- Loteamentos;
- Comercialização de Imóveis com actividade de compra, venda, revenda, permuta e gestão de imóveis próprios;
- Comercialização e aluguer de máquinas, equipamentos e materiais.

### LOCALIZAÇÃO:





## Sociedade Lusitana de Destilação, Lda.



SOCIEDADE LUSITANA DE DESTILAÇÃO, SA.

Morada (sede)  
Casal do Bernardino, Rua da Estação,  
Apartado 1  
Código – postal  
2354-908 Riachos  
Concelho  
Torres Novas

Telefone:  
+351 249 829 629  
Fax:  
+351 249 829 677

E-mail (geral)  
sld.admin@armail.pt

Ano de fundação  
1944  
N.º de trabalhadores [2013]  
47

### ATIVIDADE – BREVE HISTORIAL

Fundada em 1944 a Sociedade Lusitana de Destilação, S.A., é uma empresa especializada na transformação de subprodutos vínicos, nomeadamente bagaços de uva, borras de vinho e vinho, convertendo-os em produtos de alta qualidade: Aguardentes Vínicas, Álcool Vínico, Brandy, Aguardentes Bagaceiras, Álcool para fins energéticos, Álcool para fins Industriais, Tartarato de Cálcio, Grainha de Uva, Corante Natural, Biomassa Vegetal e Fertilizante Orgânico.

A SLD, S.A. é uma empresa de um Grupo Empresarial Familiar liderado pelo seu Fundador José Maria Amado Zuzarte Reis e conta com unidades de produção em Portugal e Espanha.

Tem ainda acordos de cooperação com empresas do setor na Europa, na América do Sul e na Oceânia.

Todas as suas unidades dedicam-se à destilação de subprodutos vínicos. Em constante valorização dos seus recursos, tem criado ao longo destes anos uma estrutura sólida, apoiada na constante melhoria das suas atividades técnicas, humanas, económicas e financeiras, garantindo uma maximização de competências que lhe tem permitido responder com rapidez e qualidade às exigências de um mercado cada vez mais exigente e competitivo, procurando assegurar a plena confiança dos seus clientes e continuar a assegurar o futuro.

### SETOR ATIVIDADE

CAE: 11012

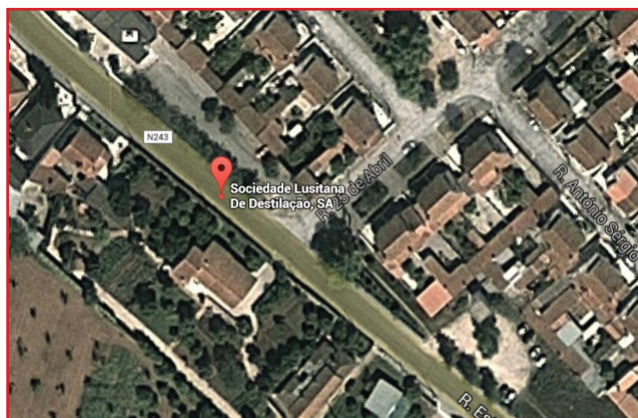
Atividade:

Fabricação de aguardentes não preparadas

### ÁREAS DE NEGÓCIO

Destilação de subprodutos vínicos, nomeadamente bagaços de uva, borras de vinho e vinho, convertendo-os em produtos alcoólicos de alta qualidade, tais como: Aguardentes Vínicas, Álcool Vínico, Brandy, Aguardentes Bagaceiras, Álcool para fins energéticos, Álcool para fins Industriais, Tartarato de Cálcio, Grainha de Uva, Corante Natural, Biomassa Vegetal e Fertilizante Orgânico.

### LOCALIZAÇÃO



## Tecnoalmonda – Equipamento Electrotécnico do Almonda, Lda.



### Morada (sede)

Rua Dr. José Marques, Lote 9 r/c  
Código – postal  
2350-565  
Concelho  
Torres Novas

### Telefone:

+351 249 812 769

### Fax:

+351 249 812 830

### E-mail (geral)

geral@tecnoalmonda.com

### Web Site

www.tecnoalmonda.com

### Ano de fundação

1996

### N.º de trabalhadores [2013]

27

### ATIVIDADE – BREVE HISTORIAL

A TECNOALMONDA, Lda, foi fundada em 1996, instalando-se em Torres Novas, onde residiam os seus sócios e em instalações estrategicamente acessíveis aos potenciais clientes. Dedicar-se a uma diversidade de serviços associados ao sector eléctrico, tendo como ponto de partida a elevada experiência e formação do seu fundador nesta área.

Com uma estratégia de consolidação assente na diversidade de serviços, na juventude dos seus quadros dirigentes, na formação e especialização dos seus colaboradores, mantendo um quadro de referência cujo objectivo é a qualidade final do serviço e a satisfação do cliente.

### SETOR ATIVIDADE

CAE: 82990

### Atividade:

Outras atividades de serviços de apoio prestados às empresas, n.e.

### ÁREAS DE NEGÓCIO

\_ Prestação de serviços e assistência técnica nas áreas da manutenção industrial serralharia mecânica, electricidade, instrumentação e limpezas industriais.

\_ Projectos e manutenção de Postos de Transformação eléctricos, instalações industriais.

\_ Comércio e assistência de material eléctrico, electromecânico, instrumentação.

\_ Projecto e instalação de equipamentos de segurança contra incêndios, Redes de incêndio, carretéis, sinalização, detecção e extinção automática.

\_ Comércio e manutenção a extintores e sistemas de incêndios.

\_ Projecto e instalação de sistemas de interfonia, megafonia, telefones e comunicações.

\_ Projecto instalação e manutenção de sistemas CCTV.

\_ Comercio e montagem de sistemas solares e forovoltáicos;

\_ Projecto instalação e manutenção de sistemas AVAC, Aquecimento, Ventilação, Ar Condicionado, tratamento de ar em instalações industriais e laboratórios químicos.

\_ Distribuição de gás ao domicilio.

\_ Prestação de serviços e assistência técnica na construção civil e obras públicas nas áreas da serralharia mecânica, electricidade, equipamentos de segurança e sinalização.

### LOCALIZAÇÃO



## Terra Branca – Comunicação Social, Lda.

# TERRA BRANCA

## Comunicação Social, Lda

### Morada (sede)

Largo Maria Marques de Carvalho, n.º 22  
Código – postal  
2140-077  
Concelho  
Chamusca

### Telefone:

+351 243 305 080

### Fax:

+351 243 305 081

### E-mail (geral)

omirante@omirante.pt

### Web Site

www.omirante.pt

### Ano de fundação

1993

N.º de trabalhadores [2013]

8

### ATIVIDADE – BREVE HISTORIAL

A empresa TERRA BRANCA – COMUNICAÇÃO SOCIAL, LDA foi criada no ano de 1993, com início de atividade em 10/03/1993, com um capital social de € 74.819,68, repartido em partes iguais pelos dois sócios-gerentes, Joaquim António Antunes Emídio e Maria de Fátima Franco Salgado Emídio, também detentores do título O MIRANTE – Semanário Regional.

A criação da empresa TERRA BRANCA – COMUNICAÇÃO SOCIAL, LDA, foi consequência do crescimento de O MIRANTE, e da diversificação das iniciativas editoriais, com a produção de revistas e suplementos temáticos, assim como a edição de livros.

### SETOR ATIVIDADE

CAE: 58140

Edição de revistas e de outras publicações periódicas

### ÁREAS DE NEGÓCIO

Comunicação Social, edição de jornais, livros, revistas, marketing, publicidade.

### LOCALIZAÇÃO



## VALEDOTEJO – Comunicação Social, Lda.

# VALE DO TEJO

## Comunicação Social, Lda

Morada (sede)

Rua 31 de Janeiro, n.º 22

Código – postal

2005-188

Concelho

Santarém

Telefone:

+351 243 305 080

Fax:

+351 243 305 081

E-mail (geral)

omirante@omirante.pt

Web Site

www.omirante.pt

Ano de fundação

2001

N.º de trabalhadores [2013]

6

### ATIVIDADE – BREVE HISTORIAL

A história da empresa VALEDOTEJO – COMUNICAÇÃO SOCIAL, LDA. remonta ao ano 2001, com a criação da empresa e o seu início de atividade em 20/04/2001, com um capital social de € 5.000,00, repartido em partes iguais pelos dois sócios-gerentes, Joaquim António Antunes Emídio e Maria de Fátima Franco Salgado Emídio, também detentores do título O MIRANTE – Semanário Regional.

A criação da empresa VALEDOTEJO – COMUNICAÇÃO SOCIAL, LDA. foi consequência do crescimento de O MIRANTE e da diversificação das iniciativas editoriais, com a produção de revistas e suplementos temáticos.

### SETOR ATIVIDADE

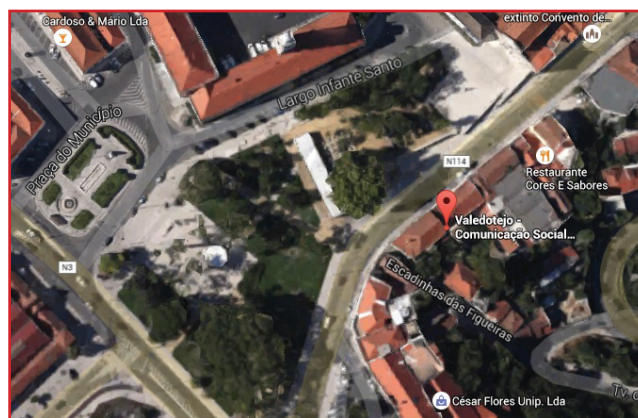
CAE: 58190

Outras atividades de edição

### ÁREAS DE NEGÓCIO

Publicação Semanal e Diária On line do jornal O MIRANTE; Produção; Edição e Distribuição do jornal; Brochuras e Especiais Periódicas ou pontuais de carácter Editorial ou Comercial.

### LOCALIZAÇÃO





## Vectoríndice Consultores, Lda.



### Morada (sede)

Rua S. Luís, n.º 53, letra B, r/c dtº  
Código – postal  
2410-276  
Concelho  
Leiria

### Telefone:

+351 244 815 124

### Fax:

+351 212 384 611

### E-mail (geral)

geral@vectorindice.com

### Web Site

www.vectorindice.com/

### Ano de fundação

2009

### N.º de trabalhadores [2013]

5

### ATIVIDADE – BREVE HISTORIAL

Fundada em 2009, a Vectoríndice Consultores, Lda é uma entidade certificada pela DGERT vocacionada para as áreas de Consultoria e da Formação Profissional. É constituída por uma equipa jovem, criativa, metódica, pró ativa e profissional que presta serviços na área da formação e consultoria na formação há quase uma década. Preza o atendimento particularizado, a análise cuidadosa e empática das necessidades particulares dos nossos clientes, a monitorização constantes dos resultados alcançados e o estabelecimento de uma parceria de trabalho que permita a superação dos objetivos delineados em conjunto.

Sediada em Leiria, a Vectoríndice atua em todo o país, constituída por equipa interna de técnicos altamente qualificados e com uma equipa de consultores e formadores de excelência de reconhecido valor no mercado nacional.

### SETOR ATIVIDADE

CAE: 70220

### Atividade:

Outras atividades de consultoria para os negócios e a gestão

### ÁREAS DE NEGÓCIO

A Vectoríndice Consultores, Lda centra a sua actividade em dois eixos específicos e complementares:

Formação Profissional

Consultoria

Com principal enfoque nas áreas: Ambiente; Gestão Financeira e Fiscal; Gestão de Recursos Humanos; Qualidade; Segurança Alimentar; Segurança e Saúde no Trabalho.

### LOCALIZAÇÃO











NERSANT – Associação Empresarial da Região de Santarém  
Departamento de Apoio Técnico Inovação e Competitividade  
Varzea de Mesões - 2354-433 Torres Novas  
Tel: 249 839 500 – Fax: 249 839 509



Projecto co-financiado por:

